



FICHE DE L'ENSEIGNANT(E)

ACTIVITÉ NO1

L'IMMIGRATION AU QUÉBEC

AMORCE

01

Introduisez ce sujet en proposant un jeu-questionnaire aux élèves (voir la présentation numérique dans la *Boîte à outils*).

02

Après chaque réponse, observez les réactions des élèves. Si ceux-ci sont surpris par les résultats, demandez-leur d'expliquer leurs réactions.





FICHE DE L'ENSEIGNANT(E)

QUIZ

1. En pourcentage, quelle est la proportion d'immigrants (nés à l'étranger) vivant au Québec?

- a) 13% (Bonne réponse)
- b) 18%
- c) 23%
- d) 28%

Question à poser : *Pourquoi surévaluez-vous cette donnée?*

(Préciser qu'elle ne prend pas en considération les individus nés ici, mais bien de 2e ou 3e génération.)

Faire le parallèle avec la réalité de Montréal et l'impression laissée par la couverture médiatique.

2. En pourcentage, quelle est la proportion de musulmans vivant au Québec?

- a) 3% (Bonne réponse)
- b) 8%
- c) 13%
- d) 18%

Si vous sentez le besoin de justifier cette statistique :

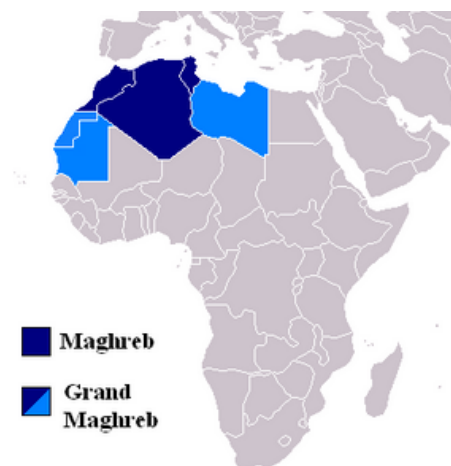
Pourquoi surévaluez-vous cette donnée?

Nous avons volontairement ciblé les musulmans avec cette question, puisque c'est la communauté culturelle dont on parle le plus dans les médias. Cette couverture médiatique peut influencer la

perception des gens sur la réelle proportion qu'ils représentent.

3. De quels pays proviennent majoritairement les nouveaux arrivants au Québec? Prendre des réponses à main levée proposées par les élèves.

Réponse : France, Maghreb (Maroc, Algérie, Tunisie) et Haïti.



Pourquoi? À cause de la langue. Pour préserver le français au Québec et faciliter l'intégration des nouveaux arrivants.

4. En moyenne, combien d'immigrants le Québec accueille-t-il chaque année?

- a) 100 000
- b) 75 000
- c) 50 000 (Bonne réponse)
- d) 25 000

Question à poser : *50 000... Est-ce trop? Suffisant? Pas assez? Pourquoi?*



FICHE DE L'ENSEIGNANT(E)

UN PEU DE THÉORIE

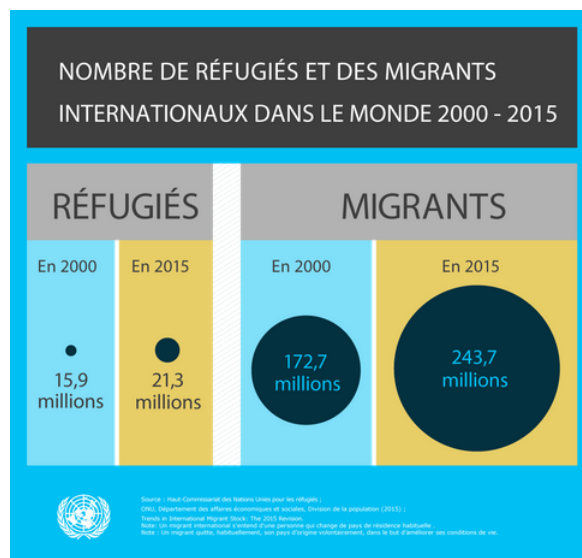
Lorsqu'on parle d'immigration, plusieurs termes existent pour désigner différentes catégories d'immigrants.

Qu'est-ce qu'un migrant?

Un migrant se déplace d'un pays à un autre, souvent pour trouver du travail, parfois pour rejoindre des membres de sa famille, ou encore à cause de catastrophes naturelles. Certains migrants se déplacent de leur propre gré, d'autres y sont forcés en raison de difficultés économiques ou autres. Certaines personnes migrent de manière « régulière », ce qui signifie qu'elles ont une autorisation officielle de rester dans un pays. D'autres le font de manière « irrégulière », c'est-à-dire qu'elles n'ont pas encore cette autorisation. Dans tous les cas, ces migrants ont des droits respectés.

Qu'est-ce qu'un réfugié?

Les réfugiés sont des personnes qui ont fui leur pays, car elles étaient, ou risquaient d'être, victimes de graves atteintes à leurs droits fondamentaux. Elles sont contraintes de solliciter une protection internationale, car leur propre gouvernement ne peut ou ne veut pas les protéger. Il y a actuellement plus de 21 millions de réfugiés dans le monde. La grande majorité d'entre eux (86 %) vivent dans des régions en développement.



Source : <https://refugeesmigrants.un.org/fr/infographies>

Qu'est-ce qu'un demandeur d'asile?

Un demandeur d'asile est une personne qui sollicite une protection internationale hors des frontières de son pays, mais qui n'a pas encore été reconnue comme réfugié.

Et l'immigration au Québec?

L'immigration se trouve à être autant une compétence fédérale que provinciale. Cet énoncé veut dire que le gouvernement fédéral (Canada) et les gouvernements des provinces (Québec) fixent ensemble les flux d'immigration. Chaque province sélectionne ses immigrants selon des critères prédéfinis. Le Québec reçoit une part importante de ces immigrants et il y a même un ministère qui leur est consacré : le ministère de l'Immigration, de la Diversité et de l'Inclusion (MIDI).



FICHE DE L'ENSEIGNANT(E)

UN PEU DE THÉORIE

Il existe différentes catégories d'immigration pour le Québec :

Type de catégorie	Nombre au Québec (2014)	
<ul style="list-style-type: none"> • Immigration économique : Elle inclut les travailleurs autonomes, les travailleurs qualifiés, les entrepreneurs et les investisseurs 	33 479	66,57%
<ul style="list-style-type: none"> • Regroupement familial : L'objectif est de réunir les familles et de permettre à des citoyens canadiens ou des résidents permanents de parrainer des proches en s'engageant à subvenir à leurs besoins pour une période déterminée. 	11 336	22,54%
<ul style="list-style-type: none"> • Réfugiés et personnes en situation semblable 	4861	9,67%
<ul style="list-style-type: none"> • Autres : Demandeurs non reconnus du statut de réfugié et cas d'ordre humanitaire 	612	1,22%
Total	50 288	100%



FICHE DE L'ENSEIGNANT(E)

DÉROULEMENT DE L'ACTIVITÉ

Avant de débiter l'activité, posez les questions suivantes aux élèves :

• *Pourquoi y a-t-il de l'immigration au Québec, selon vous?*

Élément de réponse : Le déficit démographique, le besoin de main-d'œuvre, des raisons humanitaires.

• *Qui peut immigrer au Québec, selon vous?*

Élément de réponse : Ceux et celles qui répondent aux critères d'admission fixés par le Québec et qui en font la demande. Au Québec, pour admettre un immigrant, il faut faire un calcul à l'aide d'un système de pointage. On utilise des critères de sélection bien précis pour effectuer ce calcul.

Remue-méninge en équipes :

- 01 Divisez la classe en équipes (de 4 à 6 élèves);
- 02 Remettez à chaque équipe une fiche d'informations à compléter (FICHE A);
- 03 Dans un premier temps, chaque élève doit inscrire en silence une idée, tour à tour, sur la feuille;
- 04 Une fois le temps écoulé, les membres de l'équipe reprennent ensemble les éléments ressortis de leur tempête d'idées et procèdent à un classement en ordre d'importance avec justification (FICHE B);
- 05 Un(e) secrétaire prend en note les réponses de l'équipe.

Échanges en classe :

- 01 Une fois la première étape terminée, le porte-parole de chaque équipe présente les critères retenus par son équipe.
- 02 L'enseignant(e) prend des notes au tableau. Quand une idée est retenue plus d'une fois, indiquez le nombre de répétitions. Faites des recoupements ou des ajouts, au besoin.



FICHE DE L'ENSEIGNANT(E)

RÉTROACTION

- Une fois l'activité terminée, présentez les principaux éléments inscrits au tableau.
- Présentez ensuite le *Résumé de la grille de sélection des immigrants* (FICHE C).
- Démarrez une discussion sur les différences ou les similitudes constatées entre la liste de la classe et celle du Ministère (MIDI).
- *Quelles informations pouvez-vous tirer de la grille du MIDI ?*
- Le nombre de points accordés
- Les seuils éliminatoires
- Demandez au groupe s'il est d'accord avec la liste du Ministère. Sinon, demandez au groupe les changements qu'il aimerait apporter.

Qu'est-ce qu'un seuil éliminatoire? La personne qui dépose une demande pour être reçue en tant qu'immigrant doit atteindre un nombre minimum de points minimum cumulés pour chaque critère. Si la personne n'atteint pas le nombre minimum de points requis, elle sera automatiquement éliminée du processus de sélection et ne pourra être reçue au Québec.

Si vous désirez approfondir la réflexion...

- *Est-ce que ces indicateurs sont suffisants pour assurer l'intégration des immigrants selon vous?*
- *Quels sont les principaux enjeux et défis des nouveaux arrivants?*

Éléments de réponse :

- Faire reconnaître officiellement leurs diplômes afin qu'ils puissent travailler dans leur domaine d'études.
- Leur insertion économique s'avère souvent plus longue que prévu.
- La barrière de la langue et de la culture
- Préjugés et discrimination



FICHE DE L'ENSEIGNANT(E)

SOURCES

- L'actualité, *Provenance des immigrants admis au Québec*, 2012, [En ligne] : <http://www.lactualite.com/lactualite-affaires/combien-vaut-un-immigrant>
- ONU, Réfugiés et migrants, *Résumés graphiques*, 2018, [En ligne] : <https://refugeesmigrants.un.org/fr/infographics>
- Amnesty international, *RÉFUGIÉS, DEMANDEURS D'ASILE ET MIGRANTS*, [En ligne] : <https://www.amnesty.org/fr/what-we-do/refugees-asylum-seekers-and-migrants/>
- Loi sur l'immigration au Québec, *Règlement sur la pondération applicable à la sélection des ressortissants étrangers*. (L.R.Q., c. I-0.2, a. 3.4). Annexe 1, octobre 2017, [En ligne] : <http://legisquebec.gouv.qc.ca/fr/ShowDoc/cr/I-0.2,%20r.%202>
- MIDI, *Présence en 2016 des immigrants admis au Québec de 2005 à 2014, 2016*, [En ligne] : http://www.midi.gouv.qc.ca/publications/fr/recherches-statistiques/PUB_Presence2016_admisQc.pdf
- Barreau du Québec, *Les types d'immigration*, 2018, [En ligne] : <http://immigration.barreau.qc.ca/fr/comment/types/>

DES QUESTIONS ?

Contactez-nous !

Tél : 514-729-4933
Sans frais : 1-866-307-4933
projets@citoyennete.qc.ca

www.lecdec.org